

財團法人臺南市孔廟文化基金會

113 年 度 預 算

財團法人臺南市孔廟文化基金會 編

主 辦 會 計：謝 叔 娥

執 行 長：石 牧 民

董 事 長：黃 偉 哲

財團法人臺南市孔廟文化基金會

中華民國 113 年度預算

目 次

壹、總說明

一、概況	1
二、工作計畫	3
三、本年度預算概要	6
四、前年度及上年度已過期間預算執行情形及成果概述	7
五、預算補充說明	8

貳、主要表

一、收支營運預計表	9
二、現金流量預計表	10
三、淨值變動預計表	11

參、明細表

一、收入明細表	12
二、支出明細表	13
三、固定資產投資明細表	14
四、轉投資明細表	15

肆、參考表

一、資產負債預計表	16
二、員工人數彙計表	17
三、用人費用彙計表	18

財團法人臺南市孔廟文化基金會

總說明

中華民國 113 年度

一、概況

(一)設立依據：本會依民法及臺南市文化財團法人設立許可相關規定設立，定名為「財團法人臺南市孔廟文化基金會」。

(二)設立目的：

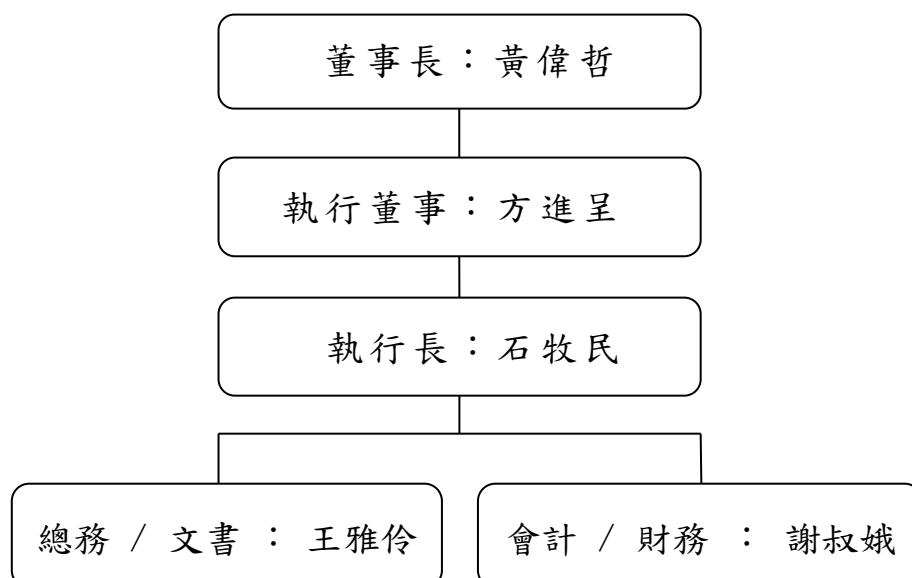
1. 蒐集、整理與陳列孔子及孔廟奉祀諸聖賢事蹟。
2. 辦理孔廟春、秋兩季祭典。
3. 接待參訪孔廟中外貴賓。
4. 保管、維護與經營孔廟及其財產。
5. 獎助研究孔子學說與儒家思想之在學學生及團體。
6. 接受政府機關(構)或民間單位委託之研究計畫、教育訓練、環境及空間規劃、國際文化、研究交流及其他專案合作。
7. 其他符合本會設立宗旨之相關事務。

(三)組織概況：

1. 董事監事名單

職 稱	姓 名	職 稱	姓 名
董事長	黃偉哲	董 事	石榮峰
董 事	方進呈	董 事	余文章
董 事	謝仕淵	董 事	杜潔明
董 事	楊璿圓	監 事	方 盆
董 事	鄭新輝	監 事	盧貞秀
董 事	戴文鋒	監 事	蘇昭雄
董 事	傅朝卿		
董 事	張高評		
董 事	沈震東		
董 事	許至椿		
董 事	陳建和		
董 事	林泓成		

2. 組織系統圖



二、工作計畫

項次	計畫名稱	辦理期間
(一)	臺南市各界春祭大成至聖先師孔子釋奠典禮	113年3月20日
(二)	臺南市各界紀念大成至聖先師孔子誕辰2574週年釋奠典禮暨舉辦孔廟文化節各項活動	113年9月28日
(三)	百世經典媽媽說故事活動	113年3至12月
(四)	雅樂十三音招生	113年1至12月
(五)	臺南市孔廟親子讀經班	113年1至12月

財團法人臺南市孔廟文化基金會

113 年度工作計畫內容

1. 計畫名稱:臺南市各界春祭大成至聖先師孔子釋奠典禮

辦理期間:113 年 3 月 20 日(春分)

辦理地點:孔廟大成殿

經費:約新台幣 50 萬元

計畫種類與預期效益:春祭祭孔大典活動正獻官由臺南市長擔任，祭五王正獻官由臺南市副市長擔任，祭孔分獻官及祭五王分獻官則邀請本基金會董事及師鐸獎得獎人員分別擔任，共 11 位，全程依古禮進行，分迎神禮、初獻禮、分獻禮、亞獻禮、撤饌禮、送神禮等二十道程序並邀請忠義國小遴選該校老師二名為佾生長，並選拔優良學生四十二人擔任佾生，典禮全程約一個小時，整個儀式莊嚴肅穆。全臺首學臺南孔廟的春祭典禮保持傳統，以真牛、真豬、真羊等牲禮(太牢)祭祀孔子，典禮結束後，觀禮民眾循序進入大成殿內，拔取牛頭的毛祈求增長智慧，民間認為文聖享用過的牛隻身上之毛可以增長智慧，保佑學子的求學之路。

2. 計畫名稱:臺南市各界紀念大成至聖先師孔子誕辰 2574 週年釋奠典禮暨舉辦孔廟文化節各項活動

辦理期間:113 年 9 月 28 日

辦理地點:孔廟大成殿

經費:約新台幣 65 萬元

計畫種類與預期效益:本釋奠典禮正獻官由臺南市長擔任，祭五王正獻官由臺南市副市長擔任，祭孔分獻官及祭五王分獻官則邀請本基金會董事及臺南市教育界人員分別擔任，並擴大邀請臺南市各界人士及市民朋友們，共同參與此一盛典，以向至聖先師孔子表達崇高敬意。典禮依古禮進行全程莊嚴隆重，並與臺南市政府文化局共同舉辦孔廟文化節之各項活動，內容包括開幕式(硃砂啓智儀式)、大成聖祭導覽、雅樂表演、專題講座、學術研討、文殿巡禮、書法畫家現場揮毫贈送活動、拓印 DIY、孔廟文創商品展示暨小型書展等多項活動。

3. 計畫名稱:百世經典媽媽說故事活動

辦理期間:113 年 3 月至 12 月

辦理地點:孔廟明倫堂前廣場

經 費: 0 元

計畫種類與預期效益:為推展孔子學說、儒學思想並落實本基金會設立之宗旨，本基金會自 102 年 10 月份起即與百世教育基金會合作辦理「百世經典媽媽說故事活動」，對象為幼稚園、國小學童及一般民眾，藉由生動活潑之說故事教學互動方式，讓學童們在歡樂中體認孔子的思想及偉大情操，更能收潛移默化之效，實施以來頗獲學童及家長好評，自 109 年 3 月份起，每個月單週之星期六，上午 10 時至 11 時，再行實施。

4. 計畫名稱:雅樂十三音招生

辦理期間:113 年 1 月至 12 月

辦理地點:孔廟以成書院

經 費: 0 元

計畫種類與預期效益:為宏揚本土傳統雅樂十三音及培養薪傳本土藝術新生代，由本基金會與臺南市文廟樂局以成書院承辦「雅樂十三音研習班」，主要在培養傳承十三音之新血輪，開課班別為初級班、中級班各壹班，分拉弦組（二胡）、吹管組（笛、簫）、彈弦組（琵琶、三弦、秦琴、阮弦），每組以二十名為原則，研習者須自備研習所用之樂器。課程內容包含.傳統音樂概論、雅樂十三音之源流與其傳承沿革、十三音樂器概說及其操作簡介、認識傳統古樂譜（工尺譜）、初級班注重樂器之實務操作，中級班則偏重合奏訓練，招生對象凡年滿十二歲之男女均可報名。

5. 計畫名稱:臺南市孔廟親子讀經班

辦理期間:113 年 1 月至 12 月

辦理地點:孔廟明倫堂前廣場

經 費: 0 元

計畫種類與預期效益:為推廣讀經教育理念，支援讀經教學，本會自 103 年 1 月份與全球讀經教育基金會合作辦理「臺南市孔廟親子讀經班」，對象為 0-13 歲兒童，研讀內容為四書五經，實施以來學童們的專注力、記憶力及語文能力等各方面，皆能獲得明顯且有效地提昇，深受家長們的認同及肯定，一致認為讀經班值得長久及持續的推廣，所以自 106 年 1 月份起，每星期六，下午 3 時至 4 時 30 分，再行實施。

三、本年度預算概要

(一)、收支營運概況

1. 本年度勞務收入520萬元，較上年度預算數500萬元，增加20萬元，約4.00%，主要係預估疫情趨緩遊客數增加，致門票收入增加。
2. 本年度銷貨收入300萬元，較上年度預算數260萬元，增加40萬元，約15.38%，主要係預估疫情趨緩遊客數增加，致販賣收入增加。
3. 本年度政府補助基本營運收入1,375萬1千元，與上年度預算數1,375萬1千元同。
4. 本年度財務收入698萬元，較上年度預算數681萬元，增加17萬元，約2.50%，主要係銀行定存利率調高。
5. 本年度其他業務外收入17萬元，較上年度預算數10萬元，增加7萬元，約70.00%，主要係雅樂13音開課收取報名費等。
6. 本年度勞務成本78萬元，與上年度預算數76萬元，增加2萬元，約2.63%，主要係門票、簡介印製之印刷費增加。
7. 本年度銷貨成本250萬元，較上年度預算數142萬1千元，增加107萬9千元，約75.93%，主要係販賣數量及進貨單價均增加。
8. 本年度管理費用2,299萬7千元，較上年度預算數2,387萬2千元，減少87萬5千元，約-3.67%，主要係無編列加班費及減少土地資產清查費等支出。
9. 本年度其他業務支出269萬4千元，較上年度預算數299萬7千元，減少30萬3千元，約-10.11%，主要係藝文活動減少。
10. 以上總收支相抵後，計賸餘13萬元，較上年度預算短絀78萬9千元，減少短絀增加剩餘91萬9千元，約-116.48%，主要係113年度疫情趨緩遊客數增加，門票及銷貨收入增加所致。

(二)、現金流量概況

1. 業務活動之現金流入101萬1千元。
2. 投資活動之淨現金流出50萬元。
3. 籌資活動之現金流入47萬元。
4. 現金及約當現金之淨增98萬1千元，係期末現金7,296萬6千元，較

期初現金7,198萬5千元增加之數。

(三)、淨值變動概況

本年度期初淨值為7,292萬3千元，加計本年度賸餘13萬元，
期末淨值為7,305萬3千元。

四、前年度及上年度已過期間預算執行情形及成果概述

(一)、111決算結果及成果概述

1. 決算結果：

- (1)、勞務收入決算數276萬9千元，較預算數384萬元，減少107萬1千元，主要係疫情影響，遊客人數遠不如預期。
- (2)、銷貨收入決算數272萬4千元，較預算數194萬1千元，增加78萬3千元，主要係物價上漲，商品單價調增。
- (3)、政府補助基本營運收入決算數1,384萬6千元，較預算數1,355萬7千元，增加28萬9千元，主要係園內工程陸續完工，遞延政府補助收入本期攤入數較預期增加。
- (4)、財務收入決算數705萬元，較預算數690萬5千元，增加14萬5千元，主要係銀行利率調升，利息收入略增。
- (5)、其他業務外收入決算數18萬2千元，較預算數10萬元，增加8萬2千元，主要係增加光電系統租金收入。
- (6)、勞務成本決算數77萬4千元，較預算數76萬元，增加1萬4千元，主要係園區簡介及門票等印製費用微漲。
- (7)、銷貨成本決算數228萬1千元，較預算數142萬1千元，增加86萬元，主要係物價調漲販賣商品成本較預期略增。
- (8)、管理費用決算數2,277萬4千元，較算數2,211萬2千元，增加66萬2千元，主要係廟內設施修建已陸續完工，折舊金額增加及地價稅調漲。
- (9)、其他業務支出決算數353萬5千元，較預算數297萬2千元，增加56萬3千元，主要係疫情趨緩後祭孔大典盛大舉行。
- (10)、以上總收支相抵後短絀279萬3千元，較預算數短絀92萬2千元，增加短絀187萬1千元。

(二)、上年度已過期間預算執行情形(截至112年6月30日止執行情形)

1. 勞務收入執行數237萬8千元，較分配預算數250萬元，減少12萬2千元，主要係疫情後遊客人數尚未恢復以往。
2. 銷貨收入執行數194萬8千元，較分配預算數130萬元，增加64萬8千元，主要係受國內通膨影響，調漲部分商品售價以反映成本。
3. 政府補助基本營運收入執行數687萬6千元，與分配預算數687萬6千元同。
4. 財務收入執行數361萬2千元，較分配預算數340萬5千元，增加20萬7千元，主要係反映銀行利率調升。
5. 其他業務外收入執行數21萬4千元，較分配預算數5萬元，增加16萬4千元，主要係民德國中校舍光電系統場地租借等收入。
6. 勞務成本執行數55萬2千元，較分配預算數38萬元，增加17萬2千元，主要係門票人員薪資及印刷費增加。
7. 銷貨成本執行數142萬8千元，較分配預算數71萬1千元，增加71萬7千元，主要係銷貨商品數量及進貨單價較預期增加致整體成本提高。
8. 管理費用執行數988萬2千元，較分配預算數1,193萬6千元，減少205萬4千元，主要係孔廟重大支出較集中於下半年。
9. 其他業務支出執行數64萬1千元，較分配預算數149萬9千元，減少85萬8千元，主要係部分藝文活動縮減或暫停。
10. 收支相抵後，計賸餘252萬5千元，較預計短絀39萬5千元，減少短絀增加賸餘292萬元，整體營運狀況較原先預期樂觀。

五、預算補充說明

政府補助收入依財政部 93 年 8 月 23 日台財稅字第 09304531790 號令辦理，依各年度接受政府補助購建折舊性固定資產，按所購建固定資產計提折舊之耐用年數，分年平均認列收入，本年度資產負債預計表列遞延負債 1,280 萬元。

財團法人臺南市孔廟文化基金會
收支營運預計表
中華民國113年度

單位：新台幣千元

前年度決算數		科 目	本年度預算數		上年度預算數		比較增減(-)數		說 明
金額	%		金額	%	金額	%	金額	%	
		收入							
		業務收入							
2,769	10.42	勞務收入	5,200	17.87	5,000	17.69	200	4.00	
2,724	10.25	銷貨收入	3,000	10.31	2,600	9.20	400	15.38	
13,846	52.11	政府補助基本營運收入	13,751	47.25	13,751	48.66	-	-	
		業務外收入							
7,050	26.53	財務收入	6,980	23.99	6,810	24.10	170	2.50	
182	0.69	其他業務外收入	170	0.58	100	0.35	70	70.00	
26,571	100.00	收入合計	29,101	100.00	28,261	100.00	840	2.97	
		支出							
		業務支出							
774	2.91	勞務成本	780	2.68	760	2.69	20	2.63	
2,281	8.58	銷貨成本	2,500	8.59	1,421	5.03	1,079	75.93	
22,774	85.71	管理費用	22,997	79.02	23,872	84.47	- 875	- 3.67	
3,535	13.31	其他業務支出	2,694	9.26	2,997	10.60	- 303	- 10.11	
	-	所得稅費用	-	-	-	-			
29,364	110.51	支出合計	28,971	99.55	29,050	102.79	- 79	- 0.27	
- 2,793	- 10.51	本期賸餘(短絀-)	130	0.45	- 789	- 2.79	919	- 116.48	

註：百分比及前年度決算數細數之和與總數或略有出入，係四捨五入關係。以下各表同。

財團法人臺南市孔廟文化基金會

現金流量預計表

中華民國113年度

單位：新台幣千元

項 目	預 算 數	說 明
業務活動之現金流量		
稅前賸餘（短絀）	130	
利息股利之調整	-790	
未計利息股利之稅前賸餘(短絀)	-660	
調整非現金項目		
折舊	14,269	
應收款項減少	480	
其他流動資產增加	-320	
應付款項增加	200	
代收款項增加	3	
遞延負債減少	-13,751	
未計利息股利之現金流入(流出)	221	
收取利息	790	
業務活動之淨現金流入（流出）	1,011	
投資活動之現金流量		
增加不動產、廠房及設備	-500	
投資活動之淨現金流入（流出一）	-500	
融資活動之現金流量		
增加短期債務、流動金融債務及其他負債	470	
融資活動之淨現金流入（流出一）	470	
現金及約當現金之淨增（淨減一）	981	
期初現金及約當現金	71,985	
期末現金及約當現金	72,966	

財團法人臺南市孔廟文化基金會

淨值變動預計表

中華民國113年度

單位：新台幣千元

科 目	上年度餘額	本年度增(減)數	截至本年度餘額	說 明
基金				
創立基金	6,000	-	6,000	
公積				
資本公積	74,521	-	74,521	
累積餘絀				
累積賸餘	- 7,598	130	- 7,468	
合計	72,923	130	73,053	

財團法人臺南市孔廟文化基金會

收入明細表

中華民國113年度

單位：新台幣千元

前年度 決算數	科目名稱	本年度 預算數	上年度 預算數	說明
2,769	勞務收入	5,200	5,000	
2,769	門票收入	5,200	5,000	疫情趨緩，預估遊客數回穩，門票收入增加。
2,724	銷貨收入	3,000	2,600	
2,724	服務收入	3,000	2,600	疫情趨緩，預估遊客數回穩，販賣收入增加。
13,846	政府補助基本 營運收入	13,751	13,751	<p>1. 政府補助購建一般古物臺灣府學重修夫子廟並祭器樂器記碑折舊性固定資產，按耐用年數分年平均認列收入，113年度由遞延負債轉認列政府補助基本營運收入10萬8千元。</p> <p>2. 政府補助購建一般古物八方清代御匾修復計畫折舊性固定資產，按耐用年數分年平均認列收入，113年度由遞延負債轉認列政府補助基本營運收入28萬5千元。</p> <p>3. 政府補助購建0206地震復建工程折舊性固定資產，按耐用年數分年平均認列收入，113年度由遞延負債轉認列政府補助基本營運收入1,000萬元。</p> <p>4. 政府補助購建孔廟修復工程折舊性固定資產，按耐用年數分年平均認列收入，113年度由遞延負債認列政府補助基本營運收入122萬9千元。</p> <p>5. 政府補助購建以成書院暨崇聖祠修復工程折舊性固定資產，按耐用年數分年平均認列收入，113年度由遞延負債轉認列政府補助基本營運收入113萬元。</p> <p>6. 政府補助購建古物保存環境提升計畫折舊性固定資產，按耐用年數分年平均認列收入，113年度由遞延負債認列政府補助基本營運收入87萬3千元。</p> <p>7. 政府補助購建孔廟修復工程規劃設計案折舊性固定資產，按耐用年數分年平均認列收入，113年度由遞延負債轉認列政府補助基本營運收入12萬6千元。</p>
7,050	財務收入	6,980	6,810	
788	利息收入	790	620	銀行定存及活存等利息收入。
6,262	租賃收入	6,190	6,190	
182	其他業務外收入	170	100	雅樂13音報名費、販賣機等場地收入。
26,571	總計	29,101	28,261	

財團法人臺南市孔廟文化基金會

支出明細表

中華民國113年度

單位：新台幣千元

前年度 決算數	科目名稱	本年度 預算數	上年度 預算數	說 明
774	勞務成本	780	760	
774	門票部支出	780	760	門票部人員薪資、保險、退休金及門票印製等支出
2,281	銷貨成本	2,500	1,421	
2,281	服務部支出	2,500	1,421	服務部人員薪資、保險、退休金及銷貨成本等
22,774	管理費用	22,997	23,872	
2,402	薪資支出	2,880	2,722	行政人員薪資
49	租金支出	54	54	影印機租用費
72	文具印刷	100	100	文具用品、紙張及各類印刷費
0	差旅費	10	10	對外參加各項業務會議之差旅費
53	郵電費	60	65	郵資、電話費等支出
1,485	修繕費	1,300	1,300	孔廟整修、環境美化、公廁維護及臨時雇工薪資等費用
236	水電費	240	290	水、電費等支出
405	保險費	486	419	孔廟人員勞、健保費(含二代健保)及臨時雇工保費
2,408	稅捐	2,408	2,300	地價稅調漲及各項政府規費
14,168	折舊	14,269	14,168	固定資產什項設備提列折舊數
179	退休金	206	196	依勞基法規定提列孔廟人員退職金
14	職工福利	21	20	孔廟人員員工旅遊及尾牙聚餐
9	加班費	0	238	
7	書報雜誌	3	7	訂購供大眾閱讀用報紙
140	勞務費	140	1,140	會計師財務及稅務簽證費
127	雜項購置	50	50	購買辦公室設備及禮樂器材更新
61	保全費	60	63	孔廟園區內保全費
29	會議費	40	60	理監事會議餐點、器材租用及出席費
930	其他費用	670	670	環境清潔臨時雇工薪資及購買清潔用品等雜支
3,535	其他業務支出	2,694	2,997	
2,081	祭孔大典費	1,320	1,300	孔廟春秋大祭之支出(增加現場錄影實況轉播)
901	書院活動費	932	932	孔廟以成書院活動補助款
430	藝文活動費	300	625	雅樂13音活動費
123	解說服務費	142	140	孔廟解說服務人員薪資
29,364	總 計	28,971	29,050	

財團法人臺南市孔廟文化基金會

固定資產投資明細表

中華民國113年度

單位：新台幣千元

項 目	本 年 度 預 算 數	說 明
什項設備	500	臺南孔子廟一般古物清潔修護計畫，中央及政府補助(84%)420,000元，自籌(16%)80,000元(補助文號：111.11.9南市文資處第1111451865C號函)
	500	

財團法人臺南市孔廟文化基金會

轉投資明細表 中華民國113年度

單位：新台幣千元

投資事業名稱	本 年 度 增（減－）數	累 計 投 資 淨 額	持股比例	說 明
				無此事項
總 計				

財團法人臺南市孔廟文化基金會

資產負債預計表

中華民國113年12月31日

單位：新台幣千元

111年12月31日實際數	科 目	113年12月31日預計數	112年12月31日預計數	比較增(減-)數
	資 產			
	流動資產			
71,634	現金	72,966	71,985	981
19	應收款項	20	500	-480
323	其他流動資產	320	-	320
71,976	流動資產合計	73,306	72,485	821
	不動產、廠房及設備			
70,759	什項設備	71,259	70,759	500
-29,160	減：累計折舊－什項設備	-57,598	-43,329	-14,269
-	購建中固定資產	-	-	-
-	不動產、廠房及設備合計	-	-	-
41,599	設備合計	13,661	27,430	-13,769
	其他資產			
10	什項資產	10	10	-
10	其他資產合計	10	10	-
113,585	資 產 合 計	86,977	99,925	-12,948
	負 債			
	流動負債			
730	應付款項	600	400	200
24	代收款項	24	21	3
754	流動負債合計	624	421	203
	其他負債			
40,302	遞延負債	12,800	26,551	-13,751
688	什項負債	500	30	470
40,990	其他負債合計	13,300	26,581	-13,281
41,744	負 債 合 計	13,924	27,002	-13,078
	淨 值			
6,000	創立基金	6,000	6,000	-
74,521	資本公積	74,521	74,521	-
-8,680	累積賸餘	-7,468	-7,598	130
71,841	淨 值 合 計	73,053	72,923	130
113,585	負債及淨值合計	86,977	99,925	-12,948

財團法人臺南市孔廟文化基金會

員工人數彙計表

中華民國113年度

單位：人

職 稱	本年度員額預計數	說 明
一、編制內預算員額		
(一)執行長	1	負責基金會行政管理、業務執行與統籌規劃
(二)幹事	2	負責基金會日常會計、總務及出納業務
(三)清潔人員	3	1. 負責孔廟環境清理(正職) 2. 臨時雇工數名
(四)門票收費員	1	1. 門票收費員(正職) 2. 代班人員
(五)販售人員	1	負責販售孔廟紀念文物
總 計	8	

財團法人臺南市孔廟文化基金會

用人費用彙計表

中華民國113年度

單位：新台幣千元

職稱 科目名稱	薪資	超時 工作報酬	津貼	獎金	退休、卹償金 及資遣費	分攤保險費	福利費	其他	總計
執行長	664	-	-	83	40	88			875
幹事	908	-	-	113	55	119			1,195
清潔人員	988	-	-	124	60	131			1,303
臨時雇工數名 (其中3位有投保) 含孔廟全員2代健保	-	-	-	-	51	148			199
小計	2,560	-	-	320	206	486			3,572
門票收費員	329	-	-	41	20	16			406
門票收費代班人員	182	-	-	-	8	27			217
販售人員	405	-	-	51	25	55			536
總計	3,476	-	-	412	259	584			4,731