

財團法人臺南市孔廟文化基金會

中華民國 110 年 度 決 算

(110 年 1 月 1 日起至 110 年 12 月 31 日止)

財團法人臺南市孔廟文化基金會 編

財團法人臺南市孔廟文化基金會

中華民國 110 年度

目 錄

<u>項</u>	<u>次</u>	<u>頁次</u>
壹、總說明		
一、概況		1
二、工作計畫之執行成果		3
三、收支營運實況		5
四、現金流量實況		6
五、淨值變動實況		6
六、資產負債實況		7
七、其他		7
貳、主要表		
一、收支營運表		8
二、現金流量表		9
三、淨值變動表		10
四、資產負債表		11
參、明細表		
一、收入明細表		12
二、支出明細表		13
三、現金明細表		14
四、轉投資及其盈虧明細表		15
五、基金數額增減變動表		16
肆、參考表		
一、員工人數彙計表		17
二、用人費用彙計表		18

財團法人臺南市孔廟文化基金會

中華民國 110 年度

壹、總說明

一、概況

(一)設立依據：本會依民法及臺南市文化財團法人設立許可相關規定設立，定名為「財團法人臺南市孔廟文化基金會」。

(二)設立目的：

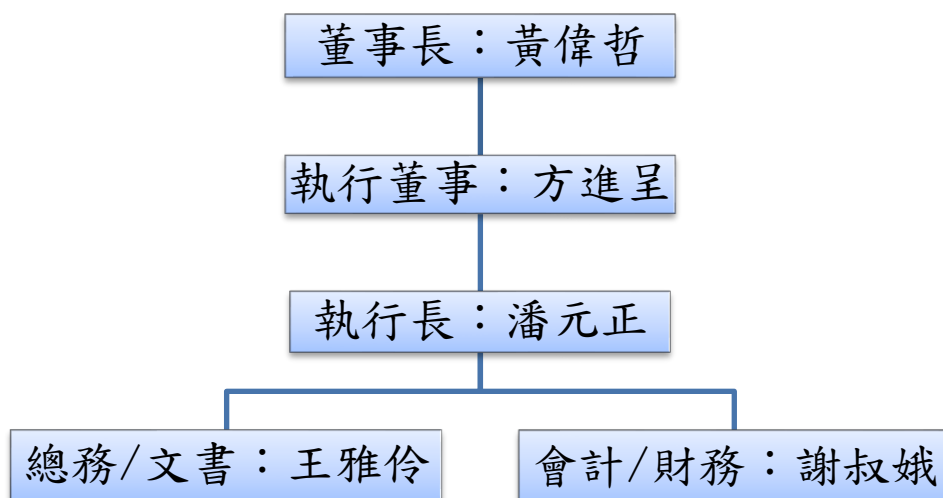
1. 蒐集、整理與陳列孔子及孔廟奉祀諸聖賢事蹟。
2. 辦理孔廟春、秋兩季祭典。
3. 接待參訪孔廟中外貴賓。
4. 保管、維護與經營孔廟及其財產。
5. 獎助研究孔子學說與儒家思想之在學學生及團體。
6. 接受政府機關(構)或民間單位委託之研究計畫、教育訓練、環境及空間規劃、國際文化、研究交流及其他專案合作。
7. 其他符合本會設立宗旨之相關事務。

(三)組織概況：

1. 董事監事名單

職 稱	姓 名	職 稱	姓 名
董 事 長	黃偉哲	董 事	石榮峰
董 事	方進呈	董 事	余文章
董 事	葉澤山	董 事	杜潔明
董 事	尤天厚	監 事	陳淑姿
董 事	鄭新輝	監 事	陳柏誠
董 事	何培夫	監 事	蘇昭雄
董 事	傅朝卿		
董 事	張高評		
董 事	邱莉莉		
董 事	洪玉鳳		
董 事	劉明道		
董 事	徐明福		

2. 組織系統圖



二、工作計畫之執行成果

1. 計畫名稱:臺南市各界春祭大成至聖先師孔子釋奠典禮

辦理期間:110年3月20日(春分)

辦理地點:孔廟大成殿

經費:約新台幣42萬元

活動特色:本春祭祭孔大典活動正獻官由臺南市長擔任,祭五王正獻官由臺南市副市長擔任,祭孔分獻官及祭五王分獻官則邀請本基金會董事及師鐸獎得獎人員分別擔任,共11位,全程依古禮進行,分迎神禮、初獻禮、分獻禮、亞獻禮、撤饌禮、送神禮等二十道程序並邀請忠義國小遴選該校老師二名為佾生長,並選拔優良學生四十二人擔任佾生,典禮全程約一個小時,整個儀式莊嚴肅穆。

2. 計畫名稱:臺南市各界紀念大成至聖先師孔子誕辰2571週年釋奠典禮暨舉辦孔廟文化節各項活動

辦理期間:110年9月28日

辦理地點:孔廟大成殿

經費:約新台幣46萬元

活動特色:本釋奠典禮正獻官由臺南市長擔任,祭五王正獻官由臺南市副市長擔任,祭孔分獻官及祭五王分獻官則邀請本基金會董事及臺南市教育界人員分別擔任,並擴大邀請臺南市各界人士及市民朋友們,共同參與此一盛典,以向至聖先師孔子表達崇高敬意。典禮依古禮進行全程莊嚴隆重,因新冠肺炎疫情影響,為避免群聚感染,本次拔智慧毛活動取消。
與臺南市政府文化局共同舉辦孔廟文化節之各項活動,內容包括經典活動「硃砂啟智:硃砂開智慧」、以孔廟建築、古蹟修復、文化歷史與參與孔廟釋奠典禮現場為主題的「導覽活動」、設計摺紙、捲紙、射箭與投壺等互動學習課程、親子同樂的「孔廟知識王」等多項活動。

3. 計畫名稱:百世經典媽媽說故事活動

辦理期間:110年1月至12月

辦理地點:孔廟明倫堂前廣場

經費:0元

活動特色:因新冠肺炎疫情影響,為避免群聚感染,顧及參加人員健康,本次活動取消。

4. 計畫名稱:雅樂十三音招生

辦理期間:110年1月至12月

辦理地點:孔廟以成書院

經費: 0 元

活動特色:為宏揚本土傳統雅樂十三音及培養薪傳本土藝術新生代，由本基金會與臺南市文廟樂局以成書院承辦「雅樂十三音研習班」，主要在培養傳承十三音之新血輪，開課班別為初級班、中級班各壹班，分拉弦組（二胡）、吹管組（笛、簫）、彈弦組（琵琶、三弦、秦琴、阮弦），每組以二十名為原則，研習者須自備研習所用之樂器。課程內容包含.傳統音樂概論、雅樂十三音之源流與其傳承沿革、十三音樂器概說及其操作簡介、認識傳統古樂譜（工尺譜）、初級班注重樂器之實務操作，中級班則偏重合奏訓練，招生對象凡年滿十二歲之男女均可報名。

5. 計畫名稱:臺南市孔廟親子讀經班

辦理期間:110 年 1 月至 12 月

辦理地點:孔廟明倫堂前

經費: 0 元

活動特色:因新冠肺炎疫情影響，為避免群聚感染，顧及參加人員健康，本次活動取消。

6. 計畫名稱:孔廟音樂沙龍活動

辦理期間:110 年 1 月至 12 月 每週六、日 下午 3:30 至 4:30 實施

辦理地點:孔廟明倫堂前廣場

經費:32 萬元

活動特色:為提供民眾在週末期間享受藝文音樂的休閒時光外，也讓許多藝文表演團體有演出的場地和機會，於每星期六、日，下午 3 時 30 分至 4 時 30 分舉辦，藉著音樂沙龍的舉辦，讓民眾在日常生活中更貼近孔廟。因新冠肺炎疫情影響，為避免群聚感染，顧及參加人員健康，5 月至 7 月表演活動取消。

7. 計畫名稱:109 年中西區國定古蹟臺南孔子廟以成書院暨崇聖祠修復工程(工作報告書)

辦理期間:109 年至 111 年

辦理地點:孔廟園區

經費:594 萬 6,000 元

活動特色:105 年因受 0206 地震影響，孔廟多棟建物損害情況嚴重，於 107 年度開工，於施工中因大成殿、大成門等…隱蔽處變更，工程經費不足而刪除以成書院及崇聖祠，為使孔廟整體達到完整修復，故針對以成書院及崇聖祠之範圍提報此計畫。接續 0206 震損工程，本次修復為以成書院與崇聖祠，使孔廟整體更具完善，修繕之後除了助於城市觀光的效益，也是古蹟永續保存之重要工作，工程部分於 110 年 10 月 22 日全部完工，另本案之工作報告書目前送達文化部文資局安排審查中。

三、收支營運實況

本年度基金會之收支餘絀如下：

1. 收入部分：

- (1) 勞務收入：決算數 1,912,175 元，預算數 4,712,000 元，較預算數減少 2,799,825 元，減少 59.42%，主要係新冠狀疫情，入園人數減少。
- (2) 銷貨收入：決算數 2,486,835 元，預算數 2,500,000 元，較預算數減少 13,165 元，減少 0.53%，主要係孔廟遊客購買紀念品意願減少。
- (3) 政府補助基本營運收入：決算數 12,897,631 元，預算數 403,000 元，較預算數增加 12,494,631 元，增加 3100.40%，主要係重要工程已完工，因此遞延政府補助收入本期攤入數較預期增加。
- (4) 財務收入：決算數 6,566,064 元，預算數 6,940,000 元，較預算數減少 373,936 元，減少 5.39%，主要係租金收入較預算減少及銀行存款解約定存。
- (5) 其他業務外收入：決算數 105,365 元，預算數 109,000 元，較預算數減少 3,635 元，減少 3.33%，主要係雅樂 13 音本期無開班故無報名費收入。
- (6) 本年度全部收入：決算數 23,968,070 元，預算數 14,664,000 元，較預算數增加 9,304,070 元，增加 63.45%。

2. 支出部分：

- (1) 勞務成本：決算數 698,610 元，預算數 750,000 元，較預算數減少 51,390 元，減少 6.85%，主要係新冠狀疫情，入園人數減少，簡介及門票印刷費相對減少。
- (2) 銷貨成本：決算數 2,111,773 元，預算數 2,045,000 元，較預算數增加 66,773 元，增加 3.27%，主要係物價調漲，販賣商品成本較預期略增。

(3) 管理費用：決算數 20,742,923 元，預算數 8,554,000 元，較預算數增加 12,188,923 元，增加 142.49%，主要係本年度完工工程提列折舊數增加。

(4) 其他業務支出：決算數 2,781,580 元，預算數 2,872,000 元，較預算數減少 90,420 元，減少 3.15%，主要係國內疫情因素，相關活動量減少。

3. 餘絀部分：本年度決算數短絀 2,366,816 元，較預算數賸餘 443,000 元，增加短絀 2,809,816 元，約-634.27%。

四、現金流量實況

本年度決算之現金及約當現金流量情形，分別按業務、投資及籌資等活動表達如下：

(一) 業務活動之現金流量：本年度本期短絀 2,366,816 元，扣除利息股利之調整數 619,523 元，調整非現金項目：沖轉遞延政府補助收入 12,600,924 元，應收款項減少 788,763 元、應付款項減少 12,393,713 元、其他應付款增加 124,303 元、遞延負債增加 7,292,023 元、收取利息 623,851 元、退還所得稅 16,058 元，業務活動之淨現金流出 6,280,416 元。

(二) 投資活動之現金流量：不動產、廠房及設備增加 8,178,920 元，投資活動之淨現金流出 8,178,920 元。

(三) 籌資活動之現金流量：什項負債減少 559,293 元，籌資活動淨現金流出 559,293 元。

(四) 現金及約當現金之現金流量：本年度期初現金及約當現金 89,121,004 元，因業務、投資及籌資活動致現金及約當現金淨減 15,018,629 元，期末現金及約當現金 74,102,375 元。

五、淨值變動實況

本年度期初淨值為 77,001,738 元，減本年度短絀 2,366,816 元，期末淨值為 74,634,922 元。

六、資產負債實況

- (一)資產總額 130,395,472 元，其中流動資產 74,618,313 元，佔 57.22%，不動產、廠房及設備 55,767,159 元，佔 42.77%，其他資產 10,000 元，佔 0.01%。
- (二)負債總額 55,760,550 元，其中流動負債 976,914 元，其他負債 54,783,636 元，負債總額為負債及淨值總額之 42.76%。
- (三)淨值總額 74,634,922 元，其中創立基金 6,000,000 元，資本公積 74,521,509 元，累積短絀 5,886,587 元，淨值總額為負債及淨值總額之 57.24%。

七、其他

- (一)流動比例：流動資產 74,618,313 元與流動負債 976,914 元之比率為 7638.17%，顯示基金會償債能力佳。
- (二)負債比例：基金會從未向銀行借款且負債總額為 55,760,550 元與資產總額 130,395,472 元之比率為 42.76%，顯示基金會財務結構良好。
- (三)補充事項：政府補助收入依財政部 93 年 8 月 23 日台財稅字第 09304531790 號令辦理，依各年度接受政府補助購建折舊性固定資產，按所購建固定資產計提折舊之耐用年數，分年平均認列收入，本年度資產負債表遞延政府補助收入金額為 54,053,237 元，待該折舊性資產取得日或完工後，再逐年攤銷轉列至收支營運表之政府補助收入。

財團法人臺南市孔廟文化基金會

收支營運表

中華民國110年度

單位：新台幣元

上年度決算數	科目	本年度預算數 (1)	本年度決算數 (2)	比較增減(-)	
				金額 (3)=(2)-(1)	% (4)=(3)/(1)*100
	收入				
	業務收入				
178,545	勞務收入	4,712,000	1,912,175	-2,799,825	-59.42%
2,427,520	銷貨收入	2,500,000	2,486,835	-13,165	-0.53%
2,446,335	政府補助 基本營運收入	403,000	12,897,631	12,494,631	3100.40%
	業務外收入				
6,907,069	財務收入	6,940,000	6,566,064	-373,936	-5.39%
99,995	其他業務外收入	109,000	105,365	-3,635	-3.33%
12,059,464	收入合計	14,664,000	23,968,070	9,304,070	63.45%
	支出				
	業務支出				
593,520	勞務成本	750,000	698,610	-51,390	-6.85%
2,119,098	銷貨成本	2,045,000	2,111,773	66,773	3.27%
11,260,279	管理費用	8,554,000	20,742,923	12,188,923	142.49%
2,390,410	其他業務支出	2,872,000	2,781,580	-90,420	-3.15%
0	所得稅費用	0	0	0	
16,363,307	支出合計	14,221,000	26,334,886	12,113,886	85.18%
-4,303,843	本期賸餘(短絀-)	443,000	-2,366,816	-2,809,816	-634.27%

財團法人臺南市孔廟文化基金會
現金流量表
中華民國110年度

單位：新台幣元

項 目	本年度 預算數 (1)	本年度 決算數 (2)	比較增減(-)	
			金額 (3)=(2)-(1)	% (4)=(3)/(1)*100
業務活動之現金流量				
稅前賸餘(短絀)	443,000	-2,366,816	-2,809,816	-634.27%
利息股利之調整	-750,000	-619,523	130,477	-17.40%
未計利息股利之稅前賸餘(短絀)	-307,000	-2,986,339	-2,679,339	872.75%
調整非現金項目：				
折舊費用	310,000	12,855,562	12,545,562	4046.96%
沖轉遞延政府補助收入	0	-12,600,924	-12,600,924	
應收款項減少(增加-)	0	788,763	788,763	
應付款項增加(減少-)	-120,000	-12,393,713	-12,273,713	10228.09%
其他應付款增加(減少-)	100,000	124,303	24,303	24.30%
遞延負債增加(減少-)	6,086,000	7,292,023	1,206,023	19.82%
未計利息股利之現金流入(流出)	6,069,000	-6,920,325	-12,989,325	-214.03%
收取利息	750,000	623,851	-126,149	-16.82%
退還(支付)之所得稅	0	16,058	16,058	
業務活動之淨現金流入(流出-)	6,819,000	-6,280,416	-13,099,416	192.10%
投資活動之現金流量				
增加不動產、廠房及設備	-8,603,000	-8,178,920	424,080	4.93%
投資活動之淨現金流入(流出-)	-8,603,000	-8,178,920	424,080	4.93%
籌資活動之現金流量				
什項負債增加(減少-)	0	-559,293	-559,293	
籌資活動之淨現金流入(流出-)	0	-559,293	-559,293	
現金及約當現金之淨增(淨減-)	-1,784,000	-15,018,629	-13,234,629	741.85%
期初現金及約當現金	83,141,000	89,121,004	5,980,004	7.19%
期末現金及約當現金	81,357,000	74,102,375	-7,254,625	-8.92%

財團法人臺南市孔廟文化基金會
淨值變動表
中華民國110年度

單位：新台幣元

科目	上年度餘額	本年度增(減-)數	截至本年度餘額	說明
基金 創立基金	6,000,000	0	6,000,000	
公積 資本公積	74,521,509	0	74,521,509	
累積餘絀 累積賸餘	-3,519,771	-2,366,816	-5,886,587	疫情影響，遊客人數遠不如預期，致收入減少。
合計	77,001,738	-2,366,816	74,634,922	

財團法人臺南市孔廟文化基金會

資產負債表

中華民國110年12月31日

單位：新台幣元

科 目	本年度決算數 (1)	上年度決算數 (2)	比較增減(-)	
			金額 (3)=(1)-(2)	% (4)=(3)/(2)*100
資 產				
流動資產				
現金	74,102,375	89,121,004	-15,018,629	-16.85%
應收款項	265,564	1,054,327	-788,763	-74.81%
其他流動資產	250,374	270,760	-20,386	-7.53%
流動資產合計	74,618,313	90,446,091	-15,827,778	-17.50%
不動產、廠房及設備				
購建中固定資產	0	3,739,144	-3,739,144	-100.00%
什項設備	55,767,159	56,704,657	-937,498	-1.65%
不動產、廠房及設備合計	55,767,159	60,443,801	-4,676,642	-7.74%
其他資產				
什項資產	10,000	10,000	0	0.00%
其他資產合計	10,000	10,000	0	0.00%
資產合計	130,395,472	150,899,892	-20,504,420	-13.59%
負 債				
流動負債				
應付款項	852,611	13,246,324	-12,393,713	-93.56%
其他流動負債	124,303	0	124,303	
流動負債合計	976,914	13,246,324	-12,269,410	-92.63%
其他負債				
遞延負債	54,053,237	59,362,138	-5,308,901	-8.94%
什項負債	730,399	1,289,692	-559,293	-43.37%
其他負債合計	54,783,636	60,651,830	-5,868,194	-9.68%
負債合計	55,760,550	73,898,154	-18,137,604	-24.54%
淨 值				
創立基金	6,000,000	6,000,000	0	0.00%
資本公積	74,521,509	74,521,509	0	0.00%
累積賸餘	-5,886,587	-3,519,771	-2,366,816	67.24%
淨值合計	74,634,922	77,001,738	-2,366,816	-3.07%
負債及淨值合計	130,395,472	150,899,892	-20,504,420	-13.59%

財團法人臺南市孔廟文化基金會
收入明細表
中華民國110年度

單位：新台幣元

科 目	本年度 預算數 (1)	本年度 決算數 (2)	比較增減(-)		說 明
			金額 (3)=(2)-(1)	% (4)=(3)/(1)*100	
勞務收入	4,712,000	1,912,175	-2,799,825	-59.42%	
門票收入	4,712,000	1,912,175	-2,799,825	-59.42%	疫情影響，遊客人數遠不如預期。
銷貨收入	2,500,000	2,486,835	-13,165	-0.53%	
服務收入	2,500,000	2,486,835	-13,165	-0.53%	遊客購買紀念品意願降低。
政府補助 基本營運收入	403,000	12,897,631	12,494,631	3100.40%	折舊性固定資產，按耐用年數分年平均認列收入。
財務收入	6,940,000	6,566,064	-373,936	-5.39%	
利息收入	750,000	619,523	-130,477	-17.40%	解約定存500萬，影響利息收入。
租賃收入	6,190,000	5,946,541	-243,459	-3.93%	疫情影響，考慮租戶經濟狀況故調減租金。
其他業務外收入	109,000	105,365	-3,635	-3.33%	
合 計	14,664,000	23,968,070	9,304,070	63.45%	

財團法人臺南市孔廟文化基金會
支出明細表
中華民國110年度

單位：新台幣元

科 目	本年度 預算數 (1)	本年度 決算數 (2)	比較增減(-)		說 明
			金額 (3)=(2)-(1)	% (4)=(3)/(1)*100	
勞務成本	750,000	698,610	-51,390	-6.85%	
門票部支出	750,000	698,610	-51,390	-6.85%	門票印製費用減少。
銷貨成本	2,045,000	2,111,773	66,773	3.27%	
服務部支出	2,045,000	2,111,773	66,773	3.27%	物價調漲，販賣商品成本較預期略增。
管理費用	8,554,000	20,742,923	12,188,923	142.49%	
薪資支出	2,605,000	2,610,892	5,892	0.23%	
租金支出	54,000	57,850	3,850	7.13%	影印機使用紙張量較預期略增。
文具印刷	116,000	83,086	-32,914	-28.37%	本期購置庶務用品減少。
差旅費	15,000	0	-15,000	-100.00%	本期派員參與研討會議減少。
郵電費	65,000	55,656	-9,344	-14.38%	郵資、電話費等較預期減少。
修繕費	1,287,000	971,228	-315,772	-24.54%	廟內設施維修減少。
水電費	290,000	290,857	857	0.30%	
保險費	382,000	405,434	23,434	6.13%	二代健保等保費增加。
稅捐	1,960,000	2,291,984	331,984	16.94%	地價稅隨公告地價調增。
折舊	310,000	12,855,562	12,545,562	4046.96%	本期已完工程提列折舊。
退休金	175,000	170,868	-4,132	-2.36%	管理部門提列退休金較預算少。
職工福利	20,000	0	-20,000	-100.00%	疫情因素，本期無舉辦尾牙聚餐。
加班費	235,000	99,280	-135,720	-57.75%	疫情因素，夜間開放值班加班減少。
書報雜誌	7,000	6,480	-520	-7.43%	
勞務費	140,000	149,000	9,000	6.43%	較預算增加御匾商標註冊代辦費
研究發展費	0	0	0		
雜項購置	100,000	37,321	-62,679	-62.68%	本期樽節支出。
保全費	63,000	63,000	0	0.00%	
會議費	100,000	31,359	-68,641	-68.64%	工程陸續完工，工務會議因此減少。
其他費用	630,000	563,066	-66,934	-10.62%	疫情因素，其他相關費用較預期減少。
其他業務支出	2,872,000	2,781,580	-90,420	-3.15%	
祭孔大典費	1,200,000	1,259,170	59,170	4.93%	
書院活動費	932,000	920,000	-12,000	-1.29%	
藝文活動費	600,000	533,310	-66,690	-11.12%	因國內疫情因素，音樂沙龍演出減少。
解說服務費	140,000	69,100	-70,900	-50.64%	因國內疫情因素，解說次數減少。
合 計	14,221,000	26,334,886	12,113,886	85.18%	

財團法人臺南市孔廟文化基金會

現金明細表

中華民國110年12月31日

單位：新台幣元

銀行別	分行	金額	說明
現金：			
零用金		10,000	
庫存現金		95,839	
現金小計：		105,839	
活存：			
合作金庫	台南分行	1,533,177	
彰化銀行	台南分行	97,763	
台灣銀行	台南分行	3,728	
台灣銀行	南都分行	98,660	
第一銀行	台南分行	64,442	
京城銀行	營業部	136,829	
台新銀行	永福分行	64,621	
國泰世華銀行	逢甲分行	158,189	
活存小計：		2,157,409	
支存：			
合作金庫	台南分行	3,486,060	
支存小計：		3,486,060	
定存：			
合作金庫	台南分行	18,507,809	
彰化銀行	台南分行	2,700,000	
彰化銀行	延平分行	2,500,000	
台灣銀行	南都分行	4,438,958	
第一銀行	台南分行	2,500,000	
京城銀行	營業部	13,936,300	
京城銀行	中華分行	2,500,000	
台新銀行	永福分行	8,140,000	
國泰世華銀行	逢甲分行	13,130,000	
定存小計：		68,353,067	
合計		74,102,375	

財團法人臺南市孔廟文化基金會

轉投資及其盈虧明細表

中華民國110年度

單位：新台幣元

名稱	轉投資事業		投資金額		持股比例		投資收入		說明	
	截至本年度實收資本額	發行股數 (1)	以前年度已投資 (2)	本年度增(減-)投資 (3)	截至本年度投資淨額 (4)=(2)+(3)	截至本年度持有股數 (5)	占發行股數 % (6)=(5)/(1)*100	現金股利		採權益法 認列之投資 損益
無此事項。										

財團法人臺南市孔廟文化基金會
基金數額增減變動表
中華民國110年度

單位：新台幣元

捐 助 者	創立時原始捐助基金金額	本年度期初基金金額 (1)	本年度基金增(減-)金額 (2)	本年度期末基金金額 (3)=(1)+(2)	截至本年底法院登記財產總額 (4)	捐助基金比率%		說 明
						創立時原始捐助基金金額占其總額比率	本年度期末基金金額占其總額比率	
政府捐助								
一、臺南市文廟管理委員會	6,000,000	6,000,000	0	6,000,000		100.00%	100.00%	
政府捐助小計	6,000,000	6,000,000	0	6,000,000	6,000,000	100.00%	100.00%	
民間捐助								
一、其他團體機構	0	0	0	0		0.00%	0.00%	
二、個人	0	0	0	0		0.00%	0.00%	
民間捐助小計	0	0	0	0		0.00%	0.00%	
合 計	6,000,000	6,000,000	0	6,000,000	6,000,000	100.00%	100.00%	

財團法人臺南市孔廟文化基金會
員工人數彙計表
中華民國110年度

單位：人

職 稱	本年度預算數 (1)	本年度決算數 (2)	比較增減(-) (3)=(2)-(1)	說 明
一、編制內預算員額				
(一)執行長	1	1	0	
(二)幹事	2	2	0	
(三)清潔人員	3	3	0	
(四)門票收費員	1	1	0	
(五)販售人員	1	1	0	
合 計	8	8	0	

財團法人臺南市孔廟文化基金會
用人費用彙計表
中華民國110年度

單位：新台幣元

科 目	本年度預算數 (1)	本年度決算數 (2)	比較增減(-) (3)=(2)-(1)	說 明
<u>1. 管理部：</u>				
薪資	2,550,000	2,421,910	-128,090	春節雙倍薪。
獎金	290,000	288,262	-1,738	
退休、撫卹金及資遣費	175,000	170,868	-4,132	
分擔保險費	281,000	405,434	124,434	基金會需多繳納二代健保。
<u>2. 門票部：</u>				
薪資	285,000	487,200	202,200	春節雙倍薪及代班人員薪資。
獎金	36,000	35,556	-444	
退休、撫卹金及資遣費	17,000	17,658	658	調整退休金保費
分擔保險費	35,000	41,196	6,196	調整保費。
<u>3. 服務部：</u>				
薪資	374,000	376,359	2,359	春節雙倍薪。
獎金	47,000	46,785	-215	
退休、撫卹金及資遣費	22,000	21,816	-184	
分擔保險費	42,000	45,012	3,012	調整保費。
合 計	4,154,000	4,358,056	204,056	

主辦會計：謝 叔 娥

執行長：潘 元 正

董事長：黃 偉 哲